



บันทึกข้อความ

ส่วนราชการ กลุ่มงานบริการปฐมภูมิและองค์กรรวม โรงพยาบาลรามัน อำเภอรามัน จังหวัดยะลา

๙๕๑๔๐

ที่ ยล ๐๐๓๒.๓๐๓/

วันที่ ๒๔ สิงหาคม ๒๕๖๓

เรื่อง รายงานสรุปผลการดำเนินงานตามโครงการชาวรามันร่วมใจ ห่างไกลใช้เลือดออก ๒๕๖๓

เรียน ผู้อำนวยการโรงพยาบาลรามัน

ตามที่ งานระบาดวิทยา โรงพยาบาลรามัน ได้ดำเนินการจัดกิจกรรมเพื่อแก้ไขปัญหาโรคไข้เลือดออก ซึ่งเป็นปัญหาที่สำคัญในพื้นที่ ตามโครงการชาวรามันร่วมใจ ห่างไกลใช้เลือดออก ๒๕๖๓ นั้น

ในการนี้ งานระบาดวิทยา โรงพยาบาลรามัน ได้ดำเนินการจัดกิจกรรมดังกล่าวเป็นที่เรียบร้อยแล้ว จึงขอรายงานสรุปผลการดำเนินงานตามโครงการชาวรามันร่วมใจ ห่างไกลใช้เลือดออก ๒๕๖๓ ตามรายงานที่แนบมาพร้อมบันทึกนี้ด้วยแล้ว

จึงเรียนมาเพื่อโปรดทราบ

(นางสาวซากีนะ ดอละ)

นักวิชาการสาธารณสุขชำนาญการ

รับทราบ

และอนุญาตเผยแพร่

(นายรอชาลี ปิตยะบุตร)

ตำแหน่ง..ผู้อำนวยการโรงพยาบาลรามัน..

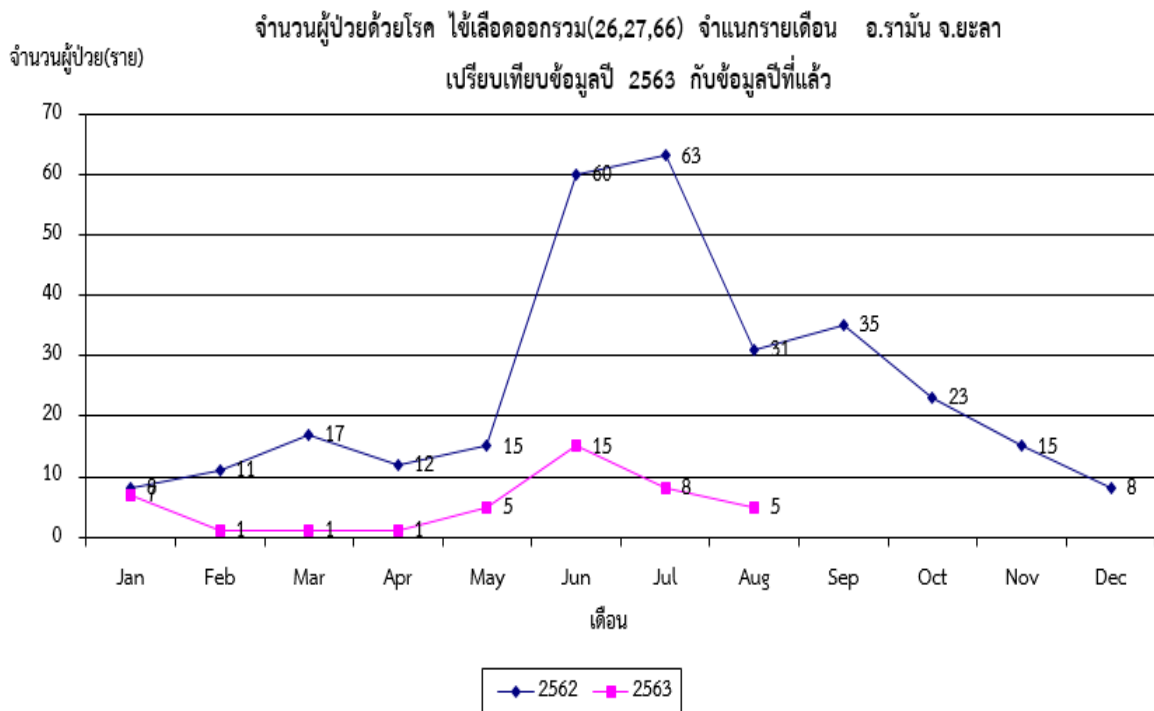
โรงพยาบาลรามัน



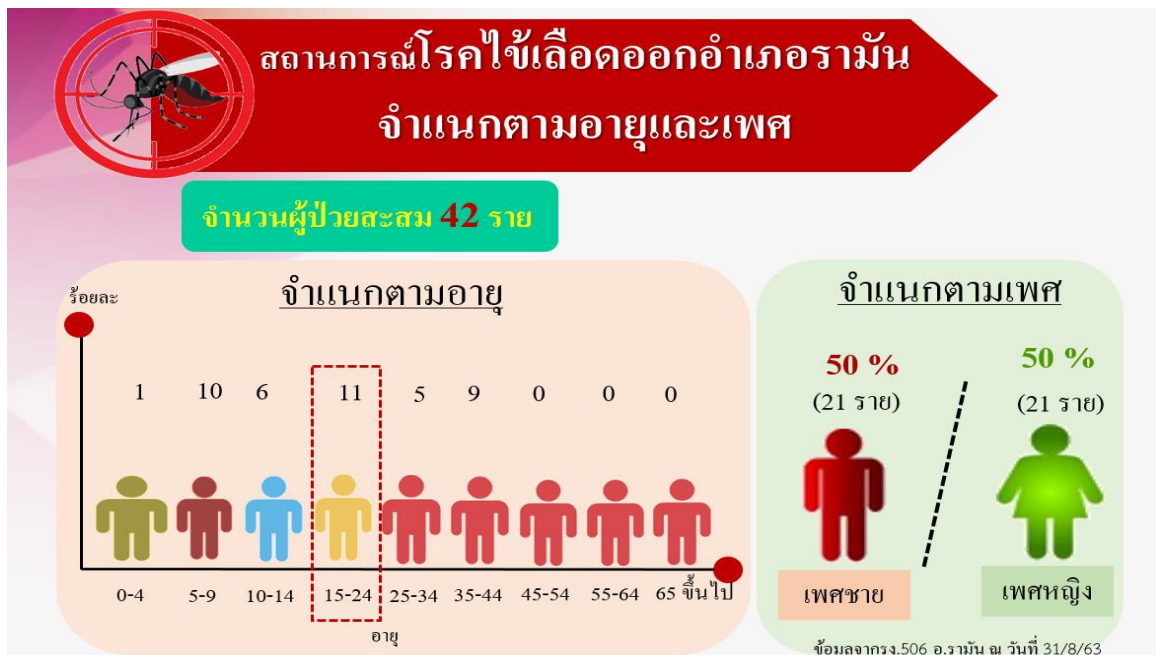
รายงานสรุปผลการดำเนินงานกิจกรรมเพื่อแก้ไขปัญหาโรคไข้เลือดออก ตามโครงการชาวรามันร่วมใจ ห่างไกลไข้เลือดออก ๒๕๖๓

ตามที่ โรงพยาบาลรามันร่วมกับเครือข่ายบริการสุขภาพอำเภอรามัน จังหวัดยะลา ได้ดำเนินงานกิจกรรมเพื่อแก้ไขปัญหาโรคไข้เลือดออก ตามโครงการชาวรามันร่วมใจ ห่างไกลไข้เลือดออก ๒๕๖๓ ภายใต้ความร่วมมือของภาคีเครือข่ายทุกภาคส่วนในพื้นที่ ช่วงไตรมาส ๑ จนถึง ไตรมาส ๔ นั้น สามารถสรุปผลการดำเนินงานดังรายละเอียดต่อไปนี้

จากรายงานสถานการณ์โรคไข้เลือดออก อำเภอรามัน พบว่า ในปี ๒๕๖๒ พบผู้ป่วยด้วยโรคไข้เลือดออก จำนวนทั้งสิ้น ๒๙๘ ราย คิดเป็นอัตราป่วย ๓๔๒.๑๔ ต่อประชากรแสนคน มีรายงานผู้เสียชีวิต ๑ ราย อัตราตายต่อประชากรแสนคน เท่ากับ ๑.๑๗ อัตราผู้ป่วยตายเท่ากับร้อยละ ๐.๓๔ และในปี ๒๕๖๓ พบผู้ป่วยด้วยโรคไข้เลือดออก จำนวน ๔๓ ราย คิดเป็นอัตราป่วย ๔๐.๘๖ ต่อประชากรแสนคน ไม่พบรายงานผู้เสียชีวิต (ข้อมูล ณ ๓๑/๘/๖๓ จากฐาน๕๐๖ อำเภอรามัน) ซึ่งจะเห็นได้ว่ามีจำนวนลดลงอย่างเห็นได้ชัด ดังรูปภาพ



พบผู้ป่วยเพศชายเท่ากับเพศหญิง โดยพบเพศชาย ๒๑ ราย เพศหญิง ๒๑ ราย อัตราส่วนเพศหญิงต่อเพศชาย เท่ากับ ๑ : ๑ และกลุ่มอายุที่พบสูงสุดคือกลุ่มอายุ ๑๕ - ๒๔ ปี จำนวนผู้ป่วยเท่ากับ ๑๑ ราย รองลงมาคือ กลุ่มอายุ ๕ - ๙ ปี จำนวน ๑๐ ราย, กลุ่มอายุ ๓๕ - ๔๔ ปี จำนวน ๙ ราย, กลุ่มอายุ ๑๐ - ๑๔ ปี จำนวน ๖ ราย, กลุ่มอายุ ๒๕ - ๓๔ ปี จำนวน ๕ ราย และกลุ่มอายุ ๐ - ๔ ปี จำนวน ๑ ราย ส่วนกลุ่มอายุ ๔๕ ปี ขึ้นไปไม่พบผู้ป่วย ดังรูปภาพ



และพบผู้ป่วยในกลุ่มอาชีพที่มีจำนวนผู้ป่วยสูงสุดคือนักเรียน จำนวนผู้ป่วยเท่ากับ ๒๒ ราย รองลงมาคือ อาชีพเกษตรกร จำนวนผู้ป่วยเท่ากับ ๗ ราย, อาชีพรับจ้าง จำนวนผู้ป่วยเท่ากับ ๗ ราย, อาชีพไม่ทราบ/นปค. จำนวนผู้ป่วยเท่ากับ ๑ ราย และอาชีพราชการ จำนวนผู้ป่วยเท่ากับ ๑ ราย

